



Statistische Berichte

Kennziffer
E IV 2 vj
4/2011

Energiewirtschaft in Bayern

Teil I: Monatsergebnisse - 4. Quartal 2011





Alle Veröffentlichungen im Internet unter
www.statistik.bayern.de/veroeffentlichungen

Diesen Code einfach mit der entsprechenden App scannen, um zum angegebenen Link zu gelangen.

Kostenlos

ist der Download von allen Statistischen Berichten (meist PDF- und Excel-Format) sowie von „Bayern Daten“ und „Statistik kommunal“ (Informationelle Grundversorgung).

Newsletter-Service

Für Themenbereich/e anmelden. Information über Neuerscheinung/en wird per E-Mail aktuell übermittelt.

Kostenpflichtig

sind die links genannten Veröffentlichungen in gedruckter Form sowie die Druck- und Dateiausgaben (auch auf Datenträger) aller anderen Veröffentlichungen. Bestellung direkt im Internet oder beim Vertrieb, per E-Mail oder Fax.

Impressum

Statistische Berichte

bieten in tabellarischer Form neuestes Zahlenmaterial der jeweiligen Erhebung. Dieses wird, soweit erforderlich, methodisch erläutert und kurz kommentiert.

Herausgeber, Druck und Vertrieb

Bayerisches Landesamt für
Statistik und Datenverarbeitung
St.-Martin-Str. 47
81541 München

Vertrieb

E-Mail vertrieb@statistik.bayern.de
Telefon 089 2119-205
Telefax 089 2119-457
Internet www.statistik.bayern.de/veroeffentlichungen

Auskunftsdienst

E-Mail info@statistik.bayern.de
Telefon 089 2119-218
Telefax 089 2119-1580

© Bayerisches Landesamt für Statistik und Datenverarbeitung, München 2012

Alle Veröffentlichungen oder Daten sind Werke im Sinne von § 2 Urheberrechtsgesetz. Die Verwendung, Vervielfältigung und/oder Verbreitung von Veröffentlichungen oder Daten gleich welchen Mediums (Print, Datenträger, Datei etc.) – auch auszugsweise – ist nur mit Quellenangabe gestattet. Sie bedarf der vorherigen Genehmigung bei Nutzung für gewerbliche Zwecke, bei entgeltlicher Verbreitung oder bei Weitergabe an Dritte sowie bei Weiterverbreitung über elektronische Systeme und/oder Datenträger. Sofern in den Produkten auf das Vorhandensein von Copyrightrechten Dritter hingewiesen wird, sind die in deren Produkten ausgewiesenen Copyrightbestimmungen zu wahren. Alle übrigen Rechte bleiben vorbehalten.

Zeichenerklärung

- 0 mehr als nichts, aber weniger als die Hälfte der kleinsten in der Tabelle nachgewiesenen Einheit
- nichts vorhanden oder keine Veränderung
- / keine Angabe, da Zahl nicht sicher genug
- Zahlenwert unbekannt, geheimzuhalten oder nicht rechenbar
- ... Angabe fällt später an
- x Tabellenfach gesperrt, da Aussage nicht sinnvoll
- () Nachweis unter dem Vorbehalt, dass der Zahlenwert erhebliche Fehler aufweisen kann
- p vorläufiges Ergebnis
- r berichtigtes Ergebnis
- s geschätztes Ergebnis
- D Durchschnitt
- ≙ entspricht

Auf- und Abrundungen

Im Allgemeinen ist ohne Rücksicht auf die Endsummen auf- bzw. abgerundet worden. Deshalb können sich bei der Summierung von Einzelangaben geringfügige Abweichungen zu den ausgewiesenen Endsummen ergeben. Bei der Aufgliederung der Gesamtheit in Prozent kann die Summe der Einzelwerte wegen Rundens vom Wert 100 % abweichen. Eine Abstimmung auf 100 % erfolgt im Allgemeinen nicht.

Inhaltsverzeichnis

| | Seite |
|---|-------|
| Vorbemerkungen | 2 |
| Begriffsdefinitionen | 2 |
| Ergebnisse | 4 |
| Schaubilder | |
| 1. <i>Betriebe seit 2004</i> | 6 |
| 2. <i>Tätige Personen seit 2004</i> | 6 |
| 3. <i>Bezahlte Entgelte je tätiger Person und Monat seit 2004</i> | 6 |
| 4. <i>Strom- und Wärmeerzeugung (netto) in den Jahren 2008 bis 2011</i> | 9 |
| 5. <i>Nettostromerzeugung im 4. Quartal 2011 nach Energieträgern</i> | 9 |
| 6. <i>Nettowärmeerzeugung im 4. Quartal 2011 nach Energieträgern</i> | 9 |
| 7. <i>Brennstoffverbrauch in den Jahren 2008 bis 2011</i> | 9 |
| Tabellen | |
| 1. Betriebe und tätige Personen 2003 bis 2011 nach hauptbeteiligten Wirtschaftszweigen | 7 |
| 2. Geleistete Arbeitsstunden und bezahlte Entgelte 2003 bis 2011 nach hauptbeteiligten Wirtschaftszweigen | 7 |
| 3. Geleistete Arbeitsstunden und bezahlte Entgelte je tätiger Person und Monat 2003 bis 2011 nach hauptbeteiligten Wirtschaftszweigen | 8 |
| 4. Fachliche Betriebsteile und tätige Personen 2003 bis 2011 | 8 |
| 5. Elektrizitätserzeugung im 4. Quartal 2011 nach Energieträgern | 10 |
| 6. Elektrizitätserzeugung (netto) im 4. Quartal 2011 nach Art der Anlage | 10 |
| 7. Wärmeerzeugung (netto) im 4. Quartal 2011 nach Energieträgern | 11 |
| 8. Wärmeerzeugung (netto) im 4. Quartal 2011 nach Art der Anlage | 11 |
| 9. Leistung und Belastung der Kraftwerke in Bayern am 3. Mittwoch im Dezember 2011 nach Hauptenergieträgern | 12 |
| 10. Brennstoffverbrauch zur Elektrizitäts- und Wärmeerzeugung im 4. Quartal 2011 nach Energieträgern und Art der Erzeugung | 12 |
| Anhang | |
| Veröffentlichungsverzeichnis | 13 |

Vorbemerkungen

Im vorliegenden statistischen Bericht werden Daten ausgewählter Monatsstatistiken zur Energiewirtschaft in Bayern dargestellt. Er beinhaltet Informationen zu betriebswirtschaftlichen Sachverhalten (tätige Personen, geleistete Arbeitsstunden, bezahlte Entgelte) und gibt Auskunft über Aufkommen und Verwendung von Energien bzw. Energieträgern im Bereich der Elektrizitäts- und Wärmeversorgung.

Die für das aktuelle Kalenderjahr dargestellten Ergebnisse sind endgültig.

Folgende Statistiken bilden die **Datengrundlage** für den vorliegenden Bericht:

- *Monatsbericht bei Betrieben der Energie- und Wasserversorgung*
Erhebungseinheiten: Betriebe der Elektrizitäts-, Gas-, Fernwärme- und Wasserversorgung von bundesweit höchstens 1 100 Unternehmen dieses Bereiches sowie Betriebe der Elektrizitäts-, Gas-, Fernwärme- und Wasserversorgung von Unternehmen anderer Wirtschaftsbereiche.
- *Monatsbericht über die Elektrizitäts- und Wärmeerzeugung der Stromerzeugungsanlagen für die allgemeine Versorgung*
Erhebungseinheiten: Stromerzeugungsanlagen der allgemeinen Versorgung mit Sitz in Bayern und einer Engpassleistung von im Allgemeinen 1 MW oder mehr. Nicht einbezogen werden Industriekraftwerke, die nur für den Eigenverbrauch Strom produzieren sowie Kleinanlagen von gewerblichen oder privaten Betreibern.
- *Monatsbericht über die Elektrizitätsversorgung der Netzbetreiber*
Erhebungseinheiten: Unternehmen und Betriebe, die ein Netz für die allgemeine Energieversorgung betreiben oder an einem Energieversorgungsnetz als Eigentümer Verfügungsbefugnis besitzen.

Rechtsgrundlagen für die Durchführung der o. g. Erhebungen sind

- Gesetz über Energiestatistik (EnStatG) vom 26. Juli 2002 (BGBl. I S. 2867), zuletzt geändert durch Artikel 3 des Gesetzes vom 12. April 2011 (BGBl. I S. 619)
- Gesetz über die Statistik im Produzierenden Gewerbe (ProdGewStatG) in der Fassung der Bekanntmachung vom 21. März 2002 (BGBl. I S. 1181), zuletzt geändert durch Artikel 4 des Gesetzes vom 17. März 2009 (BGBl. I S. 550)

jeweils in Verbindung mit dem Bundesstatistikgesetz (BStatG) vom 22. Januar 1987 (BGBl. I S. 462, 565), zuletzt geändert durch Artikel 3 des Gesetzes vom 7. September 2007 (BGBl. I S. 2246).

Begriffsdefinitionen

Ein **Betrieb** ist eine örtlich getrennte Einheit (Niederlassung, Filiale usw.) eines Unternehmens, von der aus von mindestens einer vollbeschäftigten Person eine wirtschaftliche Tätigkeit ausgeübt wird. Ein Betrieb ist in der Regel rechtlich nicht selbständig.

Der **Betriebsverbrauch** ist der Verbrauch in betriebseigenen Einrichtungen wie Verwaltungsgebäuden, Werkstätten, Schalt- und Umspannanlagen für Beleuchtungs- und Heizungsanlagen, elektrische Antriebe und Kühlaggregate. Der Eigenverbrauch der Kraftwerke zählt nicht zum Betriebsverbrauch.

Als **bezahlte Entgelte** gilt die Summe der Bruttobezüge der tätigen Personen, einschließlich der an andere Unternehmen für Leiharbeitnehmer gezahlten Beiträge, jedoch ohne Arbeitgeberanteile zur Sozialversicherung. Einbezogen sind u. a. tariflich und frei vereinbarte Zulagen, Zuschläge, Zuschüsse, Gratifikationen und Gewinnbeteiligungen. Bezüge von Gesellschaftern, Vorstandsmitgliedern und anderen leitenden Kräften (soweit sie steuerlich als Einkünfte aus unselbständiger Arbeit gelten), Provisionen und Tantiemen sind ebenfalls enthalten.

Die **Bruttostromerzeugung** ist die während einer bestimmten Zeitspanne erzeugte elektrische Arbeit (Leistung x Zeit) und wird an den Klemmen des Generators gemessen. Beispiel: Ein Kraftwerk mit einer Leistung von 150 MW erzeugt bei voller Leistung während eines zehnstündigen Betriebs 1 500 MWh Strom.

Energieträger sind Güter, aus denen Energie freigesetzt werden kann. Primärenergieträger, wie z. B. Erdöl, Erdgas oder Kohle stehen direkt in der Natur zur Verfügung. Sekundärenergieträger wie Briketts, Koks oder Elektrizität werden durch Umwandlung aus Primärenergieträgern erzeugt.

Als **Energieversorgungsunternehmen (EVU)** gelten im Sinne des „Zweiten Gesetzes zur Neuregelung des Energiewirtschaftsrechts“ - unabhängig von der Rechtsform - natürliche und juristische Personen, die Energie an andere liefern, ein Energieversorgungsnetz betreiben oder an einem Energieversorgungsnetz als Eigentümer Verfügungsbefugnis besitzen.

Die **Engpassleistung** einer Erzeugungseinheit jeweils am 3. Mittwoch des Monats ist die Dauerleistung, die unter Normalbedingungen erreicht wird. Sie ist durch den leistungsschwächsten Anlagenteil (Engpass) begrenzt, wird durch Messungen ermittelt und auf Normalbedingungen umgerechnet.

Erneuerbare Energieträger sind natürliche Energiequellen, deren Vorkommen sich auch bei kontinuierlicher Entnahme stetig regeneriert. Zu den erneuerbaren Energiequellen zählen Klärgas und Deponiegas, Wasserkraft, Windkraft, Solarenergie, Biomasse, Geothermie und Umgebungswärme. Nicht zu den erneuerbaren Energien zählen Kernenergie und fossile Energieträger, deren Vorkommen bei kontinuierlicher Entnahme stetig abnimmt.

Die **geleisteten Arbeitsstunden** beinhalten alle tatsächlich geleisteten Arbeitsstunden einschl. Über-, Nacht-, Sonn- und Feiertagsstunden.

Kraft-Wärme-Kopplung (KWK) ist die gleichzeitige Umwandlung von eingesetzter Energie in mechanische oder elektrische Energie und nutzbare Wärme in einer technischen Anlage. Verbleiben die erzeugte elektrische Energie und die nutzbare Wärme nur in der KWK-Anlage selbst, handelt es sich nicht um Kraft-Wärme-Kopplung. Zu **KWK-Anlagen** zählen Dampfturbinenanlagen (z. B. Gegendruck-, Entnahmegegendruck-, Anzapf- und Entnahmekondensations-Turbinenanlagen), Gasturbinenanlagen (z. B. mit Abhitzeessel und ggf. Zusatzfeuerung), Verbrennungsmotoren-Anlagen (z. B. Gas-, Dieselmotorenanlagen) und Brennstoffzellen-Anlagen, Stirling-Motoren, Dampfmaschinen oder Ähnliches.

Soweit während eines Energieumwandlungsprozesses bzw. in einzelnen Anlagenteilen nicht gleichzeitig Strom und Wärme erzeugt werden, wird die Energie der **ungekoppelten Strom- bzw. Wärmeerzeugung** zugerechnet.

Ein **Kraftwerk** ist eine Anlage, die dazu bestimmt ist, durch Energieumwandlung elektrische Energie zu erzeugen. Nach Art der Energieumwandlung im Kraftwerk unterscheidet man z. B. Wasser-, Wind-, Solar-, Brennstoffzellen- oder Wärmekraftwerke (einschl. Geothermie). Ein Kraftwerk kann aus mehreren Erzeugungseinheiten bestehen.

Beim **Kraftwerkseigenverbrauch** handelt es sich um die elektrische Arbeit, die bei der Stromerzeugung in Neben- und Hilfsanlagen (z. B. Abgasreinigung) benötigt wird. Der Betriebsverbrauch zählt nicht zum Eigenverbrauch. Der Eigenverbrauch bei der Wärmeerzeugung wird analog abgegrenzt.

Die **Nettostromerzeugung** ist die an das Versorgungssystem (Übertragungs- und Verteilungsnetz, Verbraucher) abgegebene Leistung und ergibt sich aus der Bruttostromerzeugung abzüglich des Kraftwerkseigenverbrauchs während des Betriebs.

Die **Nettowärmeerzeugung** ist die von einem Heizwerk/ Heizkraftwerk an ein Netz oder einen Produktionsprozess abgegebene und gemessene Wärme.

Der **Pumpstromverbrauch** ist die elektrische Arbeit, die in einem Pumpspeicherwasserkraftwerk zur Förderung des Speicherwassers aus dem unteren Speichersee (Unterbecken) in den oberen Speichersee (Oberbecken) verbraucht wird, einschließlich des Eigenverbrauchs beim Pumpbetrieb.

Zu den **tätigen Personen** zählen alle am Ende des Monats in einem Arbeits- oder Dienstverhältnis zum Betrieb stehenden Personen einschl. tätiger Inhaber bzw. Mitinhaber, Leiharbeiter sowie unbezahlt mithelfender Familienangehöriger, sofern diese mindestens ein Drittel der üblichen Arbeitszeit im Betrieb tätig sind.

Abkürzungen

| | |
|-----|--|
| J | Joule (Wattsekunde) |
| MJ | Megajoule (10^6 J oder 1 000 kJ) |
| GJ | Gigajoule (10^9 J oder 1 000 MJ) |
| TJ | Terajoule (10^{12} J oder 1 000 GJ) |
| MW | Megawatt (10^6 W oder 1 000 kW) |
| kWh | Kilowattstunde (= 3,6 MJ oder 3 600 kJ oder 3 600 000 J) |
| MWh | Megawattstunde (1 000 kWh) |
| GWh | Gigawattstunde (10^6 kWh oder 1 000 MWh) |

Ergebnisse

Betriebe, tätige Personen, geleistete Arbeitsstunden, bezahlte Entgelte (Tabellen 1 bis 4)

In den 258 befragten Betrieben der Energie- und Wasserversorgung waren im Dezember 2011 insgesamt 30 189 Personen tätig. Das war um 0,9 Prozent (273 Personen) mehr als im Dezember 2010. In der Differenzierung der Betriebe nach hauptbeteiligten Wirtschaftszweigen war der Großteil davon, nämlich 27 051 Personen, im Bereich Elektrizitätsversorgung beschäftigt. Dort leistete im Schnitt jeder Mitarbeiter 120 Arbeitsstunden. In den Bereichen Wasserversorgung bzw. Gasversorgung wurden im Dezember 2011 durchschnittlich 114 bzw. 120 Stunden gearbeitet, im Bereich Wärme- und Kälteversorgung lag der Durchschnitt bei 149 Stunden. Der durchschnittliche Monatsverdienst lag im Dezember 2011 zwischen 2 779 Euro im Bereich der Wasserversorgung und 4 640 Euro im Bereich der Wärme- und Kälteversorgung.

Elektrizitätserzeugung (Tabellen 5, 6 und 9)

Im 4. Quartal 2011 wurden in Stromerzeugungsanlagen der allgemeinen Versorgung in Bayern netto, d. h. ohne Einbeziehung des Eigenverbrauchs der Kraftwerke, insgesamt 17,1 Millionen MWh Strom erzeugt, 10,9 Prozent (1,9 Millionen MWh) davon in Kraft-Wärme-Kopplung. Verglichen mit dem 4. Quartal 2010 war damit bei der Gesamterzeugung ein Rückgang um 11,8 Prozent zu verzeichnen. Die wichtigste Energiequelle war mit einem Anteil von 59,5 Prozent an der Nettoerzeugung (10,2 Millionen MWh) die Kernkraft. 12,4 Prozent der erzeugten Nettostrommenge stammten im 4. Quartal 2011 aus Wasserkraft (2,1 Millionen MWh) und 18,4 Prozent aus Erdgas und Erdöl (3,2 Millionen MWh).

Im 4. Quartal 2011 wurde aus Wasserkraft (-14,8 Prozent) und aus Kernenergie (-13,0 Prozent) jeweils weniger Strom erzeugt als im vergleichbaren Vorjahresquartal. Die aus Erdgas und Erdöl produzierte Nettostrommenge lag im selben Zeitraum um 7,1 Prozent unter dem Niveau des Vorjahresquartals. Bei der Nettostromerzeugung wurde in den Monaten Oktober bis Dezember 2011 aus Heizöl und Dieselkraftstoff um 52,9 Prozent mehr Strom gewonnen als im vergleichbaren Vorjahreszeitraum. Auch die aus Abfall produzierte Strommenge lag netto um 5,4 Prozent über dem Wert des Vorjahresquartals. Die unter anderem aus Windkraft, Photovoltaik und Geothermie produzierte Strommenge übertraf den entsprechenden Wert des Vorjahresquartals netto um 3,0 Prozent.

Am 3. Mittwoch im Dezember 2011 hatte der bayerische Kraftwerkspark (Anlagen ab 1 MW Leistung) der allgemeinen Versorgung eine Brutto-Gesamtleistung von 16 263 MW.

Bedingt u. a. durch Revisionen waren 16 159 MW (99,4 Prozent) verfügbar. Im Dezember 2011 wurde die verfügbare Gesamtleistung zu 69,8 Prozent (11 345 MW) beansprucht.

Wärmeerzeugung (Tabellen 7 und 8)

Die Nettowärmeerzeugung lag im 4. Quartal 2011 bei insgesamt 3,8 Millionen MWh. Verglichen mit dem 4. Quartal 2010 war damit ein Rückgang um 9,1 Prozent zu verzeichnen. 90,2 Prozent (3,4 Millionen MWh) der erzeugten Wärme wurden in Kraft-Wärme-Kopplung gewonnen.

Als Energieträger wurden im 4. Quartal 2011 überwiegend Erdgas bzw. Erdölgas (53,8 Prozent), Steinkohlen (27,8 Prozent) und Abfall (12,6 Prozent) eingesetzt. Die Nettowärmeerzeugung aus Erdgas und Erdölgas sank im Vergleich zum Vorjahresquartal um 16,2 Prozent auf 1,8 Millionen MWh. Bei der thermischen Verwertung von festen biogenen Stoffen bzw. Abfall wurden insgesamt 0,2 Millionen MWh Wärme bzw. 0,4 Millionen MWh Wärme erzeugt. Verglichen mit dem Vorjahresquartal entsprach dies einem Rückgang der Wärmeerzeugung um 21,6 Prozent bei Abfall und einer Zunahme um 43,4 Prozent aus festen biogenen Stoffen.

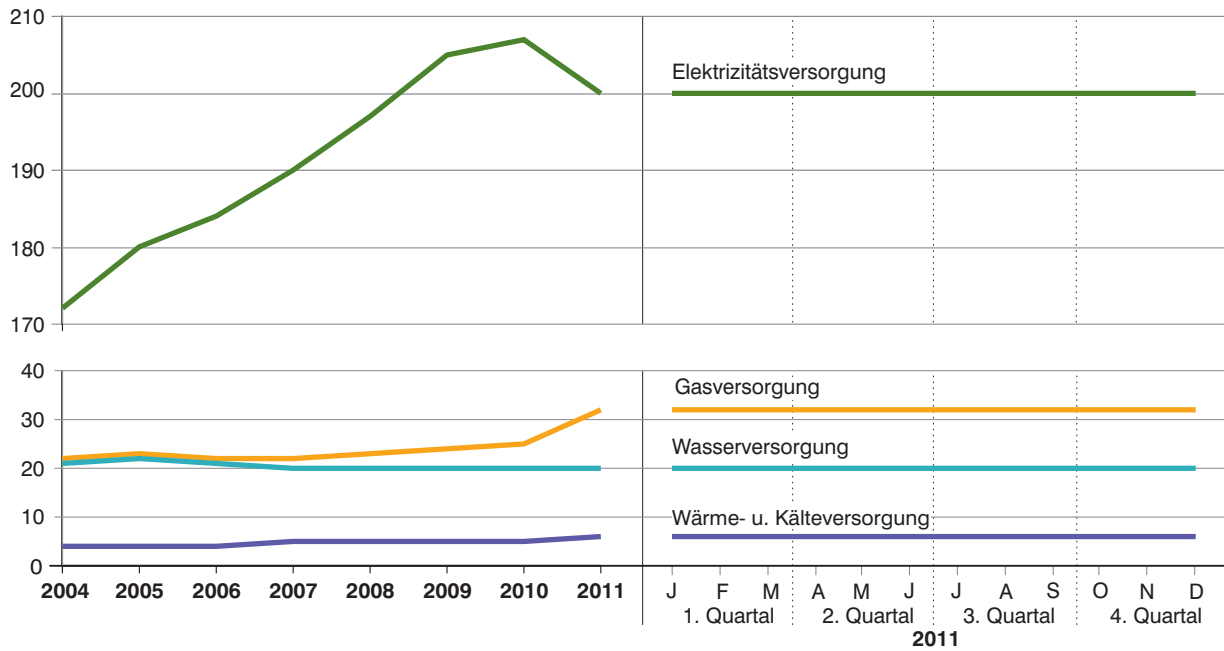
Brennstoffverbrauch (Tabelle 10)

Für die Erzeugung von Strom und Wärme wurden in den Kraftwerken der allgemeinen Versorgung in Bayern im 4. Quartal 2011 insgesamt 51,1 Millionen GJ an (thermischer) Energie eingesetzt.

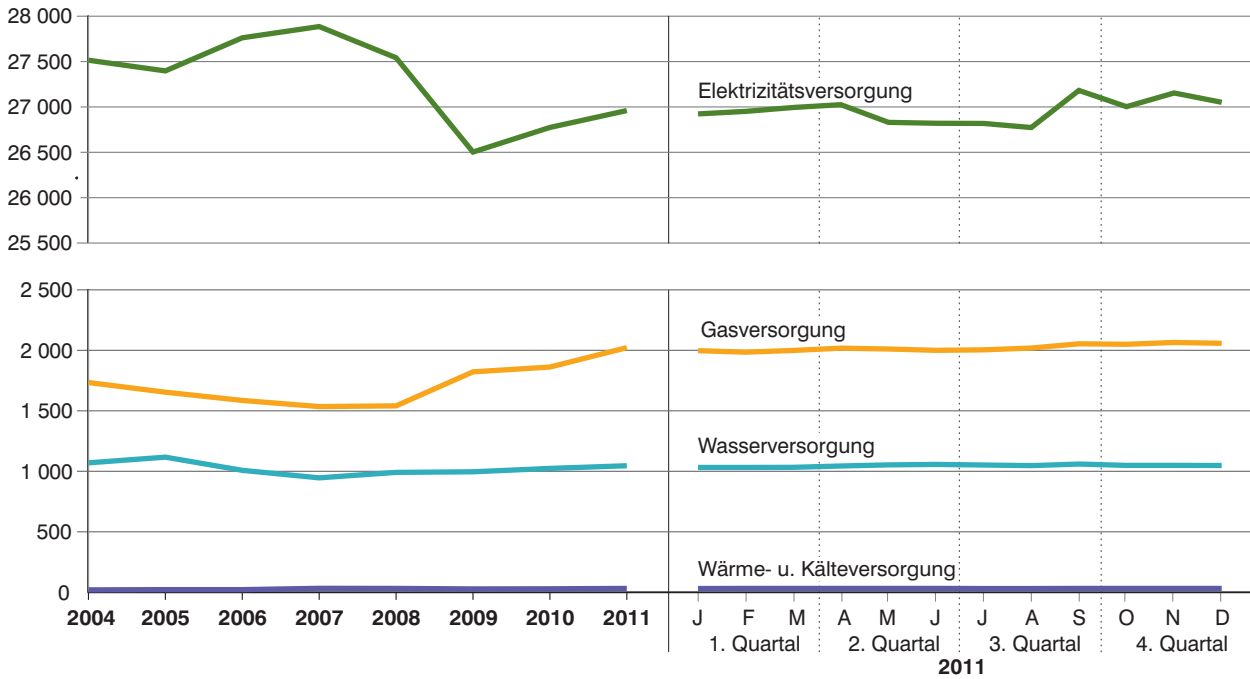
Diese stammte u. a. zu 52,1 Prozent (26,6 Millionen GJ) aus Erdgas bzw. Erdölgas und zu 22,8 Prozent (11,7 Millionen GJ) aus Steinkohlen.

Energie- und Wasserversorgung in Bayern

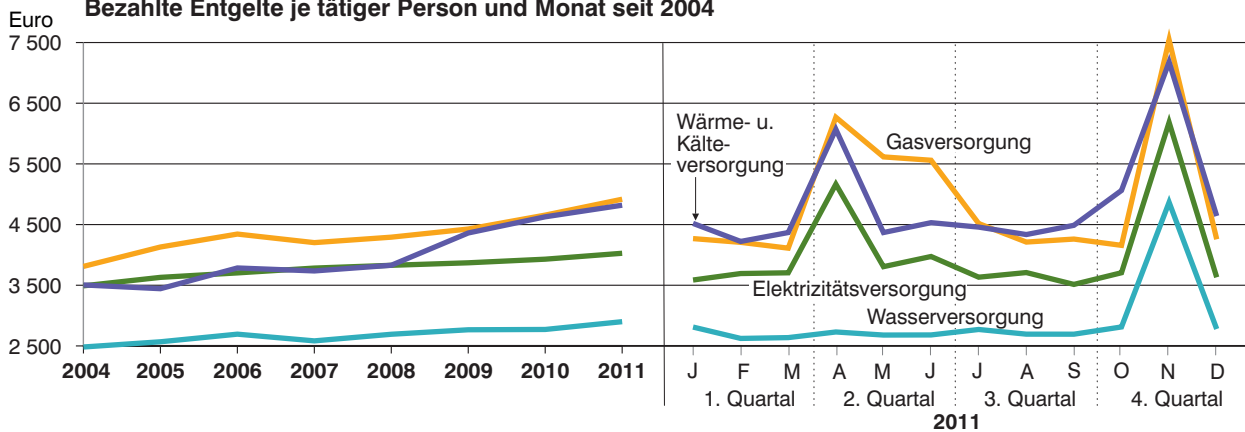
Betriebe seit 2004



Tätige Personen seit 2004



Bezahlte Entgelte je tätiger Person und Monat seit 2004



1. Betriebe und tätige Personen 2003 bis 2011 nach hauptbeteiligten Wirtschaftszweigen

| Jahr ----- Monat | Betriebe ¹⁾ insgesamt | davon | | | | Tätige Personen ¹⁾ insgesamt | davon | | | |
|------------------------|-------------------------------------|------------------------------|--------------------|------------------------------------|-----------------------|---|------------------------------|--------------------|------------------------------------|-----------------------|
| | | Elektrizitäts- versorgung | Gas- versorgung | Wärme- und Kälte- versorgung | Wasser- versorgung | | Elektrizitäts- versorgung | Gas- versorgung | Wärme- und Kälte- versorgung | Wasser- versorgung |
| Anzahl | | | | | | | | | | |
| 2003 | 221 | 173 | 23 | 4 | 21 | 30 101 | 27 378 | 1 683 | 17 | 1 023 |
| 2004 | 219 | 172 | 22 | 4 | 21 | 30 339 | 27 515 | 1 734 | 20 | 1 070 |
| 2005 | 229 | 180 | 23 | 4 | 22 | 30 190 | 27 397 | 1 654 | 22 | 1 117 |
| 2006 | 231 | 184 | 22 | 4 | 21 | 30 378 | 27 762 | 1 586 | 22 | 1 008 |
| 2007 | 237 | 190 | 22 | 5 | 20 | 30 400 | 27 886 | 1 535 | 33 | 946 |
| 2008 | 245 | 197 | 23 | 5 | 20 | 30 106 | 27 542 | 1 541 | 32 | 991 |
| 2009 | 254 | 205 | 24 | 5 | 20 | 29 349 | 26 503 | 1 822 | 28 | 996 |
| 2010 | 257 | 207 | 25 | 5 | 20 | 29 689 | 26 774 | 1 862 | 29 | 1 024 |
| 2011 | 258 | 200 | 32 | 6 | 20 | 30 060 | 26 960 | 2 022 | 32 | 1 046 |
| 2011 | | | | | | | | | | |
| Januar | 258 | 200 | 32 | 6 | 20 | 29 983 | 26 923 | 1 997 | 31 | 1 032 |
| Februar | 258 | 200 | 32 | 6 | 20 | 30 000 | 26 951 | 1 985 | 32 | 1 032 |
| März | 258 | 200 | 32 | 6 | 20 | 30 058 | 26 994 | 1 999 | 32 | 1 033 |
| April | 258 | 200 | 32 | 6 | 20 | 30 119 | 27 025 | 2 018 | 32 | 1 044 |
| Mai | 258 | 200 | 32 | 6 | 20 | 29 926 | 26 830 | 2 011 | 32 | 1 053 |
| Juni | 258 | 200 | 32 | 6 | 20 | 29 909 | 26 820 | 2 000 | 32 | 1 057 |
| Juli | 258 | 200 | 32 | 6 | 20 | 29 905 | 26 818 | 2 004 | 31 | 1 052 |
| August | 258 | 200 | 32 | 6 | 20 | 29 870 | 26 773 | 2 019 | 31 | 1 047 |
| September | 258 | 200 | 32 | 6 | 20 | 30 328 | 27 182 | 2 054 | 32 | 1 060 |
| Oktober | 258 | 200 | 32 | 6 | 20 | 30 134 | 27 003 | 2 050 | 32 | 1 049 |
| November | 258 | 200 | 32 | 6 | 20 | 30 300 | 27 154 | 2 065 | 32 | 1 049 |
| Dezember | 258 | 200 | 32 | 6 | 20 | 30 189 | 27 051 | 2 058 | 32 | 1 048 |

¹⁾ Jahre: Jahresdurchschnitt; Berichtsmonate im aktuellen Kalenderjahr: Stand zum Monatsende.

2. Geleistete Arbeitsstunden und bezahlte Entgelte 2003 bis 2011 nach hauptbeteiligten Wirtschaftszweigen

| Jahr ----- Monat | Geleistete Arbeits- stunden insgesamt | davon | | | | Bezahlte Entgelte insgesamt | davon | | | |
|------------------------|--|------------------------------|--------------------|------------------------------------|-----------------------|-----------------------------------|------------------------------|--------------------|------------------------------------|-----------------------|
| | | Elektrizitäts- versorgung | Gas- versorgung | Wärme- und Kälte- versorgung | Wasser- versorgung | | Elektrizitäts- versorgung | Gas- versorgung | Wärme- und Kälte- versorgung | Wasser- versorgung |
| Anzahl | | | | | | 1 000 € | | | | |
| 2003 | 44 353 528 | 40 210 714 | 2 602 813 | 27 769 | 1 512 232 | 1 250 859,7 | 1 143 119,7 | 75 914,7 | 687,9 | 31 137,4 |
| 2004 | 45 932 196 | 41 559 366 | 2 761 036 | 31 667 | 1 580 127 | 1 264 442,7 | 1 152 434,4 | 79 293,8 | 841,2 | 31 873,3 |
| 2005 | 46 730 098 | 42 459 380 | 2 606 739 | 31 424 | 1 632 555 | 1 310 683,5 | 1 193 370,1 | 81 979,0 | 909,0 | 34 425,5 |
| 2006 | 46 558 812 | 42 525 957 | 2 523 969 | 30 997 | 1 477 889 | 1 349 995,8 | 1 233 746,5 | 82 665,1 | 999,2 | 32 585,0 |
| 2007 | 46 084 244 | 42 264 594 | 2 405 640 | 51 267 | 1 362 743 | 1 374 129,7 | 1 265 918,5 | 77 407,0 | 1 479,3 | 29 324,9 |
| 2008 | 45 885 649 | 41 881 458 | 2 519 541 | 52 564 | 1 432 086 | 1 378 242,5 | 1 265 382,2 | 79 374,5 | 1 470,4 | 32 015,4 |
| 2009 | 43 411 382 | 39 029 491 | 2 896 735 | 46 946 | 1 438 210 | 1 362 077,4 | 1 230 768,0 | 96 782,0 | 1 465,4 | 33 062,0 |
| 2010 | 44 138 780 | 39 717 174 | 2 903 971 | 50 704 | 1 466 931 | 1 402 196,7 | 1 262 516,5 | 104 002,7 | 1 629,0 | 34 048,6 |
| 2011 | 44 095 949 | 39 518 093 | 3 036 890 | 55 167 | 1 485 799 | 1 460 400,5 | 1 302 828,5 | 119 325,5 | 1 850,6 | 36 396,0 |
| 2011 | | | | | | | | | | |
| Januar | 3 536 788 | 3 166 225 | 245 096 | 4 727 | 120 740 | 108 115,9 | 96 550,2 | 8 524,8 | 140,1 | 2 900,8 |
| Februar | 3 735 522 | 3 347 531 | 260 473 | 4 659 | 122 859 | 110 722,2 | 99 528,4 | 8 351,2 | 135,1 | 2 707,5 |
| März | 4 021 291 | 3 604 220 | 276 884 | 4 591 | 135 596 | 111 099,7 | 100 017,8 | 8 218,0 | 139,8 | 2 724,0 |
| April | 3 519 339 | 3 169 003 | 230 038 | 4 910 | 115 388 | 155 282,0 | 139 588,2 | 12 649,6 | 194,2 | 2 850,0 |
| Mai | 4 076 251 | 3 652 842 | 283 282 | 4 539 | 135 588 | 116 379,4 | 102 126,1 | 11 292,3 | 139,8 | 2 821,2 |
| Juni | 3 261 884 | 2 931 200 | 210 305 | 4 996 | 115 383 | 120 677,8 | 106 579,3 | 11 119,8 | 145,0 | 2 833,8 |
| Juli | 3 701 701 | 3 317 263 | 253 933 | 4 320 | 126 185 | 109 532,6 | 97 426,7 | 9 052,6 | 138,2 | 2 915,1 |
| August | 3 382 470 | 3 022 029 | 236 159 | 4 227 | 120 055 | 110 762,2 | 99 303,9 | 8 503,3 | 134,4 | 2 820,6 |
| September | 3 682 040 | 3 293 238 | 263 274 | 4 353 | 121 175 | 107 258,6 | 95 507,8 | 8 752,3 | 143,6 | 2 854,9 |
| Oktober | 3 660 704 | 3 278 800 | 255 297 | 4 097 | 122 510 | 111 706,9 | 100 071,6 | 8 522,8 | 162,0 | 2 950,5 |
| November | 3 904 065 | 3 493 065 | 274 767 | 4 977 | 131 256 | 188 823,6 | 167 911,2 | 15 577,4 | 229,7 | 5 105,2 |
| Dezember | 3 613 894 | 3 242 677 | 247 382 | 4 771 | 119 064 | 110 039,4 | 98 217,4 | 8 761,3 | 148,5 | 2 912,3 |

3. Geleistete Arbeitsstunden und bezahlte Entgelte je tätiger Person und Monat 2003 bis 2011 nach hauptbeteiligten Wirtschaftszweigen

| Jahr ----- Monat | Geleistete Arbeitsstunden je tätiger Person und Monat im Bereich | | | | Bezahlte Entgelte je tätiger Person und Monat im Bereich | | | |
|------------------------|---|---------------|-------------------------------|-----------------------|--|---------------|-------------------------------|-----------------------|
| | Elektrizitäts- versorgung | Gasversorgung | Wärme- und Kälteversorgung | Wasser- versorgung | Elektrizitäts- versorgung | Gasversorgung | Wärme- und Kälteversorgung | Wasser- versorgung |
| | Anzahl | | | | € | | | |
| 2003 | 122,4 | 128,9 | 136,1 | 123,2 | 3 479,4 | 3 758,9 | 3 372,1 | 2 536,4 |
| 2004 | 125,9 | 132,7 | 131,9 | 123,1 | 3 490,3 | 3 810,7 | 3 505,0 | 2 482,3 |
| 2005 | 129,1 | 131,3 | 119,0 | 121,8 | 3 629,9 | 4 130,3 | 3 443,0 | 2 568,3 |
| 2006 | 127,7 | 132,6 | 117,4 | 122,2 | 3 703,3 | 4 343,5 | 3 784,8 | 2 693,9 |
| 2007 | 126,3 | 130,6 | 129,5 | 120,0 | 3 783,0 | 4 202,3 | 3 735,6 | 2 583,2 |
| 2008 | 126,7 | 136,3 | 136,9 | 120,4 | 3 828,6 | 4 292,4 | 3 829,2 | 2 692,2 |
| 2009 | 122,7 | 132,5 | 139,7 | 120,3 | 3 869,9 | 4 426,5 | 4 361,3 | 2 766,2 |
| 2010 | 123,6 | 130,0 | 144,0 | 119,4 | 3 929,6 | 4 655,9 | 4 627,9 | 2 771,3 |
| 2011 | 122,2 | 125,2 | 143,7 | 118,4 | 4 027,0 | 4 917,8 | 4 819,1 | 2 899,6 |
| 2011 | | | | | | | | |
| Januar | 117,6 | 122,7 | 152,5 | 117,0 | 3 586,2 | 4 268,8 | 4 519,8 | 2 810,9 |
| Februar | 124,2 | 131,2 | 145,6 | 119,0 | 3 692,9 | 4 207,2 | 4 222,5 | 2 623,6 |
| März | 133,5 | 138,5 | 143,5 | 131,3 | 3 705,2 | 4 111,0 | 4 370,1 | 2 637,0 |
| April | 117,3 | 114,0 | 153,4 | 110,5 | 5 165,1 | 6 268,4 | 6 070,3 | 2 729,9 |
| Mai | 136,1 | 140,9 | 141,8 | 128,8 | 3 806,4 | 5 615,3 | 4 369,4 | 2 679,2 |
| Juni | 109,3 | 105,2 | 156,1 | 109,2 | 3 973,9 | 5 559,9 | 4 529,7 | 2 681,0 |
| Juli | 123,7 | 126,7 | 139,4 | 119,9 | 3 632,9 | 4 517,3 | 4 458,0 | 2 771,0 |
| August | 112,9 | 117,0 | 136,4 | 114,7 | 3 709,1 | 4 211,6 | 4 336,3 | 2 694,0 |
| September | 121,2 | 128,2 | 136,0 | 114,3 | 3 513,6 | 4 261,1 | 4 488,9 | 2 693,3 |
| Oktober | 121,4 | 124,5 | 128,0 | 116,8 | 3 705,9 | 4 157,5 | 5 061,5 | 2 812,7 |
| November | 128,6 | 133,1 | 155,5 | 125,1 | 6 183,7 | 7 543,6 | 7 179,4 | 4 866,7 |
| Dezember | 119,9 | 120,2 | 149,1 | 113,6 | 3 630,8 | 4 257,2 | 4 640,0 | 2 778,9 |

4. Fachliche Betriebsteile und tätige Personen 2003 bis 2011

| Jahr ----- Monat | Fachliche Betriebs- teile ¹⁾ insgesamt | davon | | | | | Tätige Per- sonen ¹⁾ insgesamt | davon | | | | |
|------------------------|--|-----------------------------------|--------------------|------------------------------------|----------------------------|--|--|-----------------------------------|--------------------|------------------------------------|----------------------------|--|
| | | Elektrizi- tätsver- sorgung | Gas- versorgung | Wärme- und Kälte- versorgung | Wasser- versor- gung | sonstige Betriebs- teile ²⁾ | | Elektrizi- tätsver- sorgung | Gas- versorgung | Wärme- und Kälte- versorgung | Wasser- versor- gung | sonstige Betriebs- teile ²⁾ |
| | | Anzahl | | | | | | | | | | |
| 2003 | 474 | 180 | 81 | 34 | 107 | 72 | 30 100 | 20 092 | 3 461 | 858 | 2 638 | 3 051 |
| 2004 | 479 | 179 | 83 | 37 | 108 | 72 | 30 338 | 20 072 | 3 583 | 919 | 2 677 | 3 087 |
| 2005 | 496 | 192 | 83 | 38 | 110 | 73 | 30 189 | 20 060 | 3 392 | 939 | 2 713 | 3 085 |
| 2006 | 501 | 193 | 84 | 42 | 110 | 72 | 30 378 | 20 311 | 3 251 | 966 | 2 726 | 3 124 |
| 2007 | 503 | 198 | 83 | 41 | 110 | 71 | 30 400 | 20 583 | 3 164 | 927 | 2 699 | 3 027 |
| 2008 | 517 | 206 | 83 | 42 | 111 | 75 | 30 105 | 20 251 | 3 100 | 958 | 2 598 | 3 198 |
| 2009 | 527 | 215 | 83 | 44 | 111 | 74 | 29 349 | 19 440 | 3 137 | 943 | 2 583 | 3 246 |
| 2010 | 533 | 217 | 85 | 45 | 111 | 74 | 29 688 | 19 684 | 3 148 | 957 | 2 618 | 3 282 |
| 2011 | 538 | 209 | 95 | 47 | 112 | 74 | 30 060 | 19 750 | 3 291 | 995 | 2 660 | 3 364 |
| 2011 | | | | | | | | | | | | |
| Januar | 535 | 209 | 93 | 47 | 111 | 75 | 29 983 | 19 712 | 3 270 | 979 | 2 650 | 3 372 |
| Februar | 536 | 209 | 94 | 47 | 112 | 74 | 30 000 | 19 743 | 3 253 | 981 | 2 654 | 3 370 |
| März | 536 | 209 | 94 | 47 | 112 | 74 | 30 058 | 19 769 | 3 269 | 980 | 2 656 | 3 384 |
| April | 536 | 209 | 94 | 47 | 112 | 74 | 30 119 | 19 792 | 3 279 | 978 | 2 655 | 3 415 |
| Mai | 536 | 209 | 94 | 47 | 112 | 74 | 29 926 | 19 566 | 3 279 | 987 | 2 659 | 3 435 |
| Juni | 538 | 209 | 95 | 47 | 113 | 74 | 29 909 | 19 538 | 3 269 | 994 | 2 658 | 3 450 |
| Juli | 538 | 209 | 95 | 47 | 113 | 74 | 29 905 | 19 527 | 3 277 | 995 | 2 657 | 3 449 |
| August | 538 | 209 | 95 | 47 | 113 | 74 | 29 870 | 19 675 | 3 278 | 998 | 2 658 | 3 261 |
| September | 539 | 209 | 96 | 47 | 113 | 74 | 30 328 | 20 004 | 3 316 | 1 006 | 2 680 | 3 322 |
| Oktober | 541 | 209 | 97 | 48 | 113 | 74 | 30 134 | 19 812 | 3 334 | 1 002 | 2 678 | 3 308 |
| November | 541 | 209 | 97 | 48 | 113 | 74 | 30 300 | 19 979 | 3 342 | 1 001 | 2 678 | 3 300 |
| Dezember | 541 | 209 | 97 | 49 | 112 | 74 | 30 189 | 19 880 | 3 329 | 1 032 | 2 640 | 3 308 |

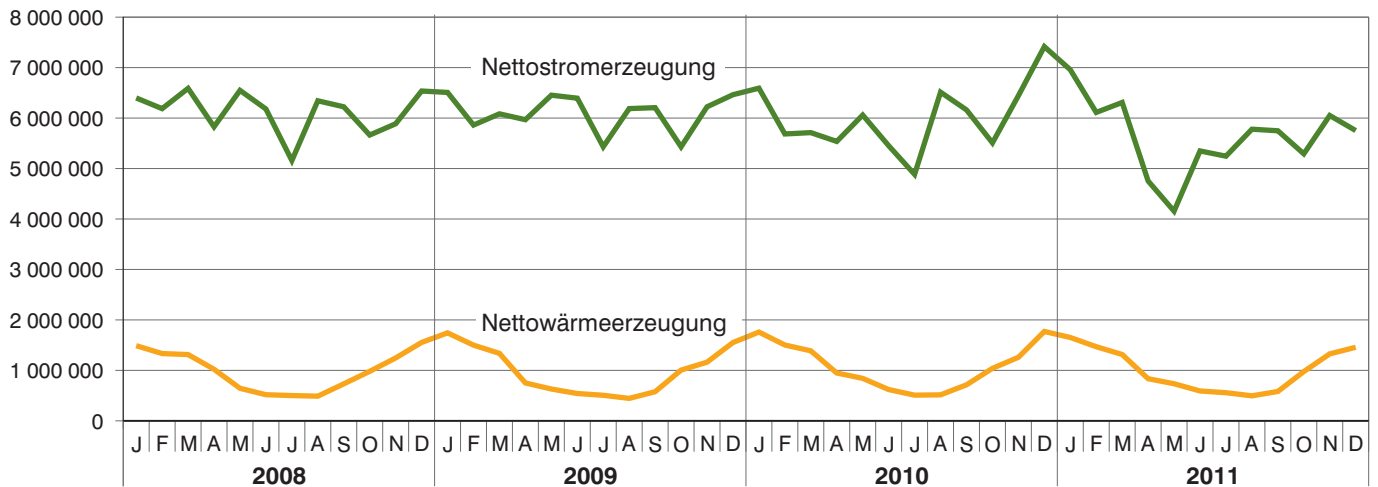
¹⁾ Jahre: Jahresdurchschnitt; Berichtsmo-nate im aktuellen Kalenderjahr: Stand zum Monatsende.

²⁾ Einschl. baugewerbliche Betriebsteile.

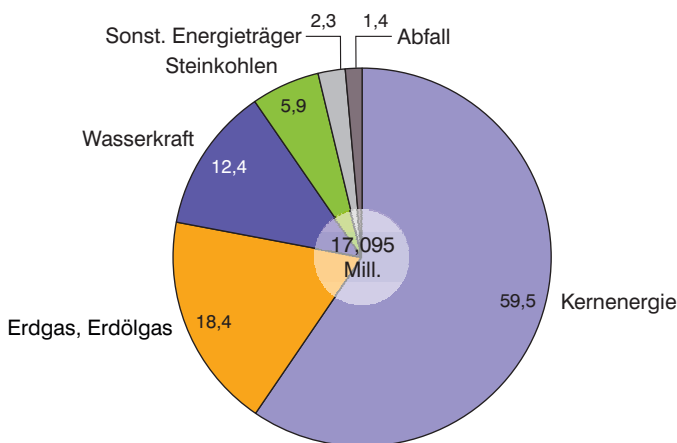
Strom- und Wärmeerzeugung sowie Brennstoffverbrauch in Stromerzeugungsanlagen für die allgemeine Versorgung in Bayern

Strom- und Wärmeerzeugung (netto) in den Jahren 2008 bis 2011

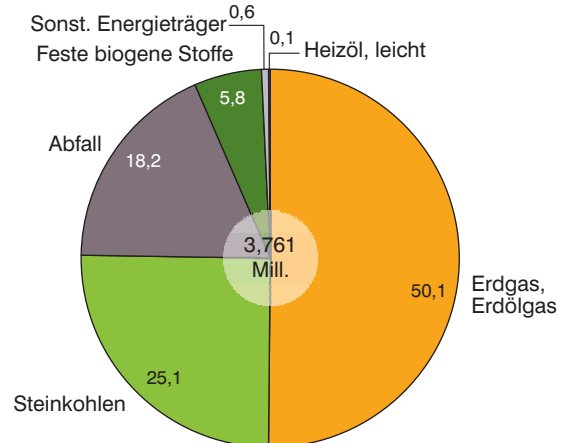
Megawattstunden (MWh)



Nettostromerzeugung im 4. Quartal 2011 nach Energieträgern in Prozent

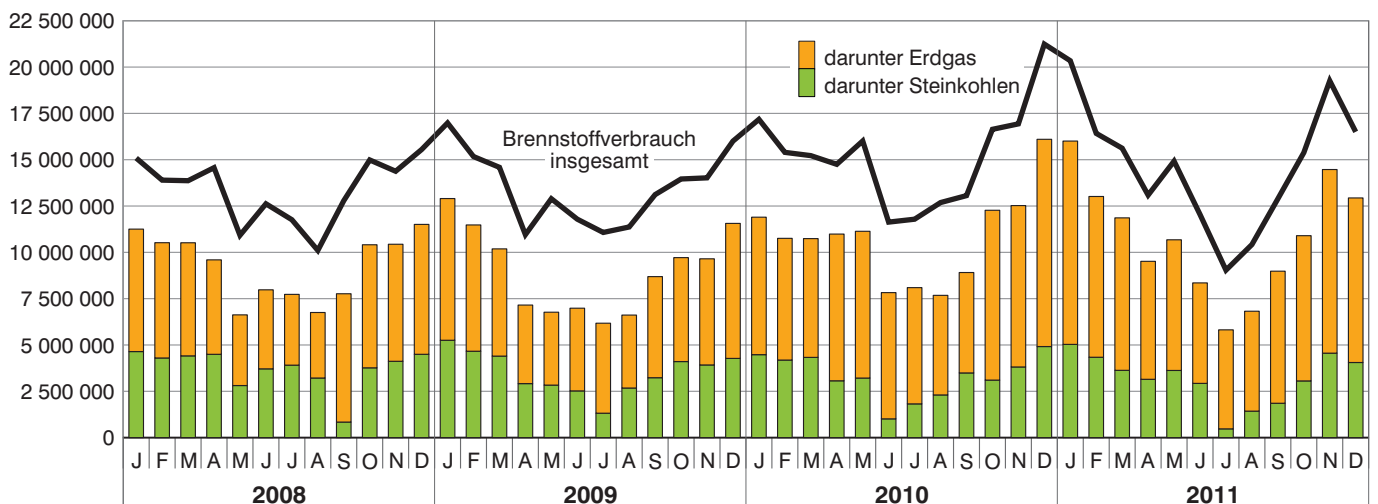


Nettowärmeerzeugung im 4. Quartal 2011 nach Energieträgern in Prozent



Brennstoffverbrauch in den Jahren 2008 bis 2011

Gigajoule (GJ)



5. Elektrizitätserzeugung der Stromerzeugungsanlagen für die allgemeine Versorgung im 4. Quartal 2011 nach Energieträgern

| Energieträger | Oktober | November | Dezember | 4. Quartal 2011 insgesamt | Veränd. ggü. 4.Quartal 2010 | Veränd. ggü. 4.Quartal 2009 | Veränd. ggü. 4.Quartal 2008 |
|---|------------------|------------------|------------------|---------------------------------|--------------------------------|--------------------------------|--------------------------------|
| | MWh | | | | % | | |
| Bruttoerzeugung insgesamt | 5 569 102 | 6 375 655 | 6 169 128 | 18 113 885 | - 11,0 | - 5,6 | - 5,0 |
| dav. Wärmekraft | 4 536 584 | 5 646 930 | 5 279 589 | 15 463 104 | - 11,0 | - 7,5 | - 6,2 |
| dar. Kernenergie | 3 117 442 | 3 821 030 | 3 796 509 | 10 734 980 | - 12,8 | - 19,1 | - 16,3 |
| Steinkohlen | 314 127 | 441 327 | 352 148 | 1 107 603 | - 2,0 | - 7,1 | - 9,8 |
| Heizöl / Dieselkraftstoff | 10 401 | 4 036 | 3 813 | 18 251 | 52,6 | 50,2 | 24,7 |
| Erdgas, Erdölgas | 977 144 | 1 224 670 | 1 120 234 | 3 322 048 | - 4,0 | 75,9 | 61,1 |
| Wasserkraft | 884 919 | 575 763 | 726 265 | 2 186 946 | - 13,8 | 6,0 | - 0,3 |
| Windkraft, Photovoltaik, Geothermie, übrige erneuerbare Energien | 44 637 | 47 560 | 47 207 | 139 404 | 3,8 | 28,0 | 71,4 |
| Abfall | 102 786 | . | . | 324 008 | 3,9 | . | . |
| Klärschlamm / Sonst. Energieträger | 176 | . | . | 423 | - 44,5 | . | . |
| Nettoerzeugung insgesamt | 5 291 532 | 6 051 010 | 5 752 637 | 17 095 179 | - 11,8 | - 5,6 | - 5,5 |
| dav. Wärmekraft | 4 306 182 | 5 371 652 | 4 924 888 | 14 602 721 | - 11,8 | - 7,8 | - 6,8 |
| dar. Kernenergie | 2 949 979 | 3 625 318 | 3 601 095 | 10 176 393 | - 13,0 | - 19,3 | - 16,5 |
| Steinkohlen | 284 083 | 400 501 | 316 801 | 1 001 385 | - 2,3 | - 7,6 | - 10,6 |
| Heizöl / Dieselkraftstoff | 9 845 | 3 782 | 3 555 | 17 183 | 52,9 | 49,4 | 24,1 |
| Erdgas, Erdölgas | 955 584 | 1 200 054 | 997 144 | 3 152 782 | - 7,1 | 74,3 | 57,0 |
| Wasserkraft | 866 249 | 557 849 | 699 861 | 2 123 958 | - 14,8 | 8,7 | - 0,4 |
| Windkraft, Photovoltaik, Geothermie, übrige erneuerbare Energien | 40 331 | 42 606 | 41 450 | 124 386 | 3,0 | 23,4 | 69,0 |
| Abfall | 78 634 | . | . | 243 792 | 5,4 | . | . |
| Klärschlamm / Sonst. Energieträger | 137 | . | . | 321 | - 49,1 | . | . |

6. Elektrizitätserzeugung (netto) der Stromerzeugungsanlagen für die allgemeine Versorgung im 4. Quartal 2011 nach Art der Anlage

| Art der Anlage | Oktober | November | Dezember | 4. Quartal 2011 insgesamt | Veränd. ggü. 4.Quartal 2010 | Veränd. ggü. 4.Quartal 2009 | Veränd. ggü. 4.Quartal 2008 |
|--|------------------|------------------|------------------|---------------------------------|--------------------------------|--------------------------------|--------------------------------|
| | MWh | | | | % | | |
| Nettoerzeugung insgesamt | 5 291 532 | 6 051 010 | 5 752 637 | 17 095 179 | - 11,8 | - 5,6 | - 5,5 |
| dar. Dampfturbinen | 3 555 765 | 4 441 225 | 4 196 319 | 12 193 309 | - 13,1 | - 17,2 | - 15,4 |
| Gasturbinen | 853 573 | 1 032 584 | 833 976 | 2 720 133 | - 3,1 | 98,4 | 84,7 |
| Verbrennungsmotoren, Brennstoffzellen, Stirling-Motoren, Dampfmotoren, ORC-Anlagen | 10 904 | 14 699 | 17 561 | 43 164 | - 22,7 | - 19,7 | - 31,3 |
| darunter in Kraft-Wärme-Kopplung insgesamt | 509 821 | 656 741 | 701 999 | 1 868 561 | - 18,5 | 2,5 | - 4,1 |
| dar. Dampfturbinen | 149 107 | 235 178 | 269 185 | 653 470 | - 31,6 | 6,4 | 10,8 |
| Gasturbinen | 344 899 | 402 472 | 410 589 | 1 157 960 | - 8,9 | 1,2 | - 10,1 |
| Verbrennungsmotoren, Brennstoffzellen, Stirling-Motoren, Dampfmotoren, ORC-Anlagen | 10 774 | 14 438 | 17 305 | 42 516 | - 22,6 | - 19,8 | - 30,9 |

7. Wärmeerzeugung (netto) der Stromerzeugungsanlagen für die allgemeine Versorgung im 4. Quartal 2011 nach Energieträgern

| Merkmal | Oktober | November | Dezember | 4. Quartal 2011 insgesamt | Veränd. ggü. 4.Quartal 2010 | Veränd. ggü. 4.Quartal 2009 | Veränd. ggü. 4.Quartal 2008 |
|-------------------------------------|----------------|------------------|------------------|---------------------------------|--------------------------------|--------------------------------|--------------------------------|
| | MWh | | | | % | | |
| Nettowärmeerzeugung | | | | | | | |
| Insgesamt | 976 499 | 1 327 206 | 1 457 618 | 3 761 323 | - 9,1 | 1,1 | - 0,5 |
| darunter aus | | | | | | | |
| Steinkohlen | 192 973 | 347 796 | 403 826 | 944 595 | 1,4 | 5,7 | 10,3 |
| Heizöl / Dieselkraftstoffe | 2 407 | 2 105 | 2 065 | 6 577 | - 56,4 | 6,8 | - 10,7 |
| Erdgas, Erdölgas | 533 565 | 655 845 | 696 678 | 1 886 088 | - 16,9 | - 4,0 | - 10,7 |
| Feste, biogene Stoffe | 60 622 | 76 009 | 80 432 | 217 063 | 53,3 | 34,1 | 123,7 |
| Abfall | 182 216 | 240 061 | 263 524 | 685 801 | - 4,0 | 6,6 | 3,8 |
| dar. in Kraft-Wärme-Kopplung | | | | | | | |
| Insgesamt | 851 122 | 1 209 889 | 1 332 852 | 3 393 863 | - 11,2 | - 1,4 | - 2,8 |
| darunter aus | | | | | | | |
| Steinkohlen | 192 940 | 347 660 | 403 806 | 944 406 | 1,7 | 6,0 | 10,6 |
| Heizöl / Dieselkraftstoffe | 2 075 | 675 | 999 | 3 749 | - 57,5 | - 11,2 | - 10,6 |
| Erdgas, Erdölgas | 512 798 | 637 656 | 677 012 | 1 827 465 | - 16,2 | - 4,2 | - 10,4 |
| Feste, biogene Stoffe | 42 139 | 62 451 | 68 859 | 173 449 | 43,4 | 38,5 | 97,7 |
| Abfall | 98 016 | 158 123 | 172 508 | 428 647 | - 21,6 | - 11,7 | - 10,2 |
| Anteil KWK in Prozent | | | | | | | |
| Insgesamt | 87,2 | 91,2 | 91,4 | 90,2 | - 2,4 | - 2,5 | - 2,3 |
| darunter aus | | | | | | | |
| Steinkohlen | 100,0 | 100,0 | 100,0 | 100,0 | 0,3 | 0,3 | 0,3 |
| Heizöl / Dieselkraftstoffe | 86,2 | 32,1 | 48,4 | 57,0 | - 2,7 | - 16,8 | 0,1 |
| Erdgas, Erdölgas | 96,1 | 97,2 | 97,2 | 96,9 | 0,9 | - 0,2 | 0,4 |
| Feste, biogene Stoffe | 69,5 | 82,2 | 85,6 | 79,9 | - 6,4 | 3,2 | - 11,6 |
| Abfall | 53,8 | 65,9 | 65,5 | 62,5 | - 18,3 | - 17,2 | - 13,5 |

8. Wärmeerzeugung (netto) der Stromerzeugungsanlagen für die allgemeine Versorgung im 4. Quartal 2011 nach Art der Anlage

| Merkmal | Oktober | November | Dezember | 4. Quartal 2011 insgesamt | Veränd. ggü. 4.Quartal 2010 | Veränd. ggü. 4.Quartal 2009 | Veränd. ggü. 4.Quartal 2008 |
|--|----------------|------------------|------------------|---------------------------------|--------------------------------|--------------------------------|--------------------------------|
| | MWh | | | | % | | |
| Nettoerzeugung insgesamt | 976 499 | 1 327 206 | 1 457 618 | 3 761 323 | - 9,1 | 1,1 | - 0,5 |
| dar. Dampfturbinen | 607 979 | 856 835 | 974 349 | 2 439 163 | - 1,7 | 7,1 | 5,8 |
| Gasturbinen | 344 016 | 438 976 | 447 062 | 1 230 054 | - 19,4 | - 6,8 | - 8,7 |
| Verbrennungsmotoren, Brennstoffzellen, Stirling-Motoren, Dampfmotoren, ORC-Anlagen | 15 740 | 21 232 | 25 338 | 62 310 | - 20,7 | - 18,8 | - 24,3 |
| darunter in Kraft-Wärme-Kopplung insgesamt | 851 122 | 1 209 889 | 1 332 852 | 3 393 863 | - 11,2 | - 1,4 | - 2,8 |
| dar. Dampfturbinen | 491 661 | 751 145 | 859 280 | 2 102 086 | - 6,1 | 2,1 | 1,3 |
| Gasturbinen | 340 572 | 435 086 | 445 904 | 1 221 562 | - 18,4 | - 6,0 | - 8,1 |
| Verbrennungsmotoren, Brennstoffzellen, Stirling-Motoren, Dampfmotoren, ORC-Anlagen | 14 366 | 19 487 | 23 117 | 56 970 | - 24,8 | - 21,1 | - 25,5 |

9. Leistung und Belastung der Kraftwerke in Bayern am 3. Mittwoch im Dezember 2011 nach Hauptenergieträgern

| Energieträger ¹⁾ | Engpassleistung | | | Verfügbare Leistung | | Höchstleistung | |
|-----------------------------|-----------------|-----------------|----------------|---------------------|-----------------|-----------------|-----------------|
| | elektrisch | | thermisch | brutto | netto | brutto | netto |
| | brutto | netto | | | | | |
| MW | | | | | | | |
| Wasserkraft | 2 769,0 | 2 749,9 | X | 2 677,0 | 2 658,3 | 1 101,0 | 1 096,5 |
| Laufwasser | 1 944,2 | 1 926,6 | X | 1 944,2 | 1 926,6 | 859,6 | 855,1 |
| Speicherwasser | 269,3 | 268,9 | X | 177,3 | 177,3 | 78,6 | 78,6 |
| Pumpspeicherwasser | 555,5 | 554,5 | X | 555,5 | 554,5 | 162,8 | 162,8 |
| Windkraft | - | - | X | - | - | - | - |
| Photovoltaik | - | - | X | - | - | - | - |
| Geothermie | - | - | - | - | - | - | - |
| Abfall | 475,2 | 397,9 | 531,1 | 475,2 | 396,3 | 150,0 | 119,8 |
| Wärmeerkraft | 13 018,9 | 12 461,4 | 3 345,5 | 13 006,4 | 12 449,6 | 10 093,7 | 9 675,8 |
| dav. Kernenergie | 6 430,0 | 6 135,0 | - | 6 430,0 | 6 135,0 | 5 609,9 | 5 333,6 |
| Steinkohlen | 1 219,0 | 1 142,1 | 1 352,0 | 1 219,0 | 1 142,1 | 1 105,7 | 1 033,5 |
| Braunkohlen | - | - | - | - | - | - | - |
| Heizöl / Dieselkraftstoff | 3 249,6 | 3 116,3 | 15,9 | 3 249,6 | 3 116,3 | 1 815,8 | 1 782,9 |
| Erdgas, Erdöl | 2 050,2 | 2 003,7 | 1 773,0 | 2 037,7 | 1 991,9 | 1 506,8 | 1 472,8 |
| Sonstige Wärmeerkraft | 70,1 | 64,4 | 204,6 | 70,1 | 64,4 | 55,5 | 53,0 |
| Sonstige Energieträger | - | - | - | - | - | - | - |
| Insgesamt | 16 263,1 | 15 609,2 | 3 876,6 | 16 158,6 | 15 504,3 | 11 344,7 | 10 892,0 |

¹⁾ Schwerpunktprinzip: Zuordnung nach dem überwiegend eingesetzten Energieträger (Hauptenergieträger).

10. Brennstoffverbrauch zur Elektrizitäts- und Wärmeerzeugung der Stromerzeugungsanlagen für die allgemeine Versorgung im 4. Quartal 2011 nach Energieträgern und Art der Erzeugung

| Merkmal | Oktober | November | Dezember | 4. Quartal 2011 insgesamt | Veränd. ggü. 4. Quartal 2010 | Veränd. ggü. 4. Quartal 2009 | Veränd. ggü. 4. Quartal 2008 |
|--|-------------------|-------------------|-------------------|------------------------------|---------------------------------|---------------------------------|---------------------------------|
| | GJ | | | | % | | |
| Brennstoffverbrauch | | | | | | | |
| Insgesamt | 15 380 259 | 19 257 421 | 16 504 533 | 51 142 213 | - 7,0 | 16,3 | 13,9 |
| darunter aus | | | | | | | |
| Steinkohlen | 3 060 573 | 4 559 043 | 4 054 366 | 11 673 981 | - 1,4 | - 5,1 | - 5,7 |
| Heizöl / Dieselkraftstoffe | 105 049 | 46 179 | 44 397 | 195 624 | 33,3 | 28,5 | 12,9 |
| Erdgas, Erdöl | 7 838 932 | 9 911 165 | 8 882 056 | 26 632 153 | - 8,3 | 43,0 | 33,4 |
| Feste, biogene Stoffe | 817 654 | 694 053 | 636 400 | 2 148 108 | 14,1 | 11,5 | 51,0 |
| Abfall | 2 475 477 | 2 614 677 | 2 795 311 | 7 885 466 | 0,6 | 1,5 | 1,8 |
| Brennstoffverbrauch in Kraft-Wärme-Kopplung | | | | | | | |
| Insgesamt | 6 248 702 | 8 598 981 | 9 502 198 | 24 349 881 | - 7,4 | 4,2 | 6,2 |
| darunter aus | | | | | | | |
| Steinkohlen | 1 082 175 | 2 020 341 | 2 399 688 | 5 502 204 | - 9,3 | 9,7 | 18,3 |
| Heizöl / Dieselkraftstoffe | 14 846 | 4 798 | 6 416 | 26 060 | - 46,9 | - 6,9 | - 10,8 |
| Erdgas, Erdöl | 3 806 712 | 4 908 050 | 5 300 942 | 14 015 704 | - 8,6 | - 0,5 | - 1,9 |
| Feste, biogene Stoffe | 421 977 | 503 832 | 448 647 | 1 374 456 | 47,6 | 42,2 | 67,4 |
| Abfall | 902 677 | 1 140 944 | 1 268 601 | 3 312 222 | - 10,0 | 7,6 | 11,8 |

Statistische Daten zur Energiewirtschaft

Veröffentlichungen des Bayerischen Landesamts für Statistik und Datenverarbeitung

| Bestell-Nr. | Kenn-ziffer | Statistische Berichte (Informationelle Grundversorgung) - im Webshop als Datei kostenlos zum Download | Reg. Gliederung | Perio- dizität | Medium |
|-------------|-------------|--|--------------------|-------------------|--------|
| E4200C | E IV 2 | Energiewirtschaft in Bayern - TEIL I: Vorläufige Monatsergebnisse | L | vj | @ PDF |
| E4201C | E IV 2-1 | Energiewirtschaft in Bayern - TEIL I: Endgültige Monatsergebnisse | L | j | @ PDF |
| E4401C | E IV 4 | Energiewirtschaft in Bayern - TEIL II: Jahresergebnisse | L | j | @ PDF |

| Tabellen-Nr. | Regio-Stat-Tabellen | Reg. Gliederung | Perio- dizität | Anz. d. Wert- felder |
|--------------|---|--------------------|-------------------|----------------------------|
| 060-41 | Energieverwendung der Betriebe des Verarbeitenden Gewerbes, des Bergbaus und der Gewinnung von Steinen und Erden | K | j | 8 |

Weitere Informationsquellen:

Energiebilanz für Bayern

(Berechnungen des LfStaD im Auftrag des Bayerischen Staatsministeriums für Wirtschaft, Infrastruktur, Verkehr und Technologie)

<http://www.stmwivt.bayern.de/energie-und-rohstoffe/energieversorgung/energiebilanz/index.html>

Energie- und CO₂-Bilanzen Bayerns und anderer Länder, Energie- und CO₂-Indikatoren

(Tabellen des Länderarbeitskreises Energiebilanzen)

<http://www.lak-energiebilanzen.de/>